

Wir übernehmen Verantwortung.

2026

PREISLISTE



ANSPRECH- PERSONEN



Geschäftsführer

Tel. 079 723 92 62
manuel@montalta.ch

Verantwortlich für Bereiche:
Transport, Kanalservice,
Werkstatt, Einkauf/Verkauf



Stv. Geschäftsführer

Tel. 079 944 65 51
marco@montalta.ch

Verantwortlich für Bereiche:
Kies, Beton, Recycling,
Deponie



Disposition Transporte

Tel. 081 925 27 88
dispo@montalta.ch



Waage

Tel. 081 925 15 40
dispo@montalta.ch



Betonproduktion

Tel. 081 936 01 66
beton@montalta.ch



Betonproduktion

Tel. 081 936 01 66
beton@montalta.ch



Buchhaltung, Personalwesen

Tel. 081 925 16 96
carin@montalta.ch



Fakturierung

Tel. 081 925 16 96
levin@montalta.ch



Marketing, Administration

Tel. 081 925 16 96
karin@montalta.ch



Recyclinghof Salavras

Tel. 081 925 15 40
recycling@montalta.ch



Kanalservice

Tel. 081 936 01 65
kanalservice@montalta.ch



Schlauchservice, Mechaniker

Tel. 079 349 10 18
werkhof@montalta.ch

INHALTSVER- ZEICHNIS

KIESMATERIAL	2 – 3
REGIEANSÄTZE	4
BETONPUMPE	5
MULDEN	6 – 7
BETONSORTEN	10 – 11
MÖRTEL	12
RECYCLINGHOF SALAVRAS	14 – 15
BAUSCHUTTDEPONIE PLAUN GROND	16
KANALSERVICE	19 – 21
ALLGEMEINE BEDINGUNGEN	23 – 28



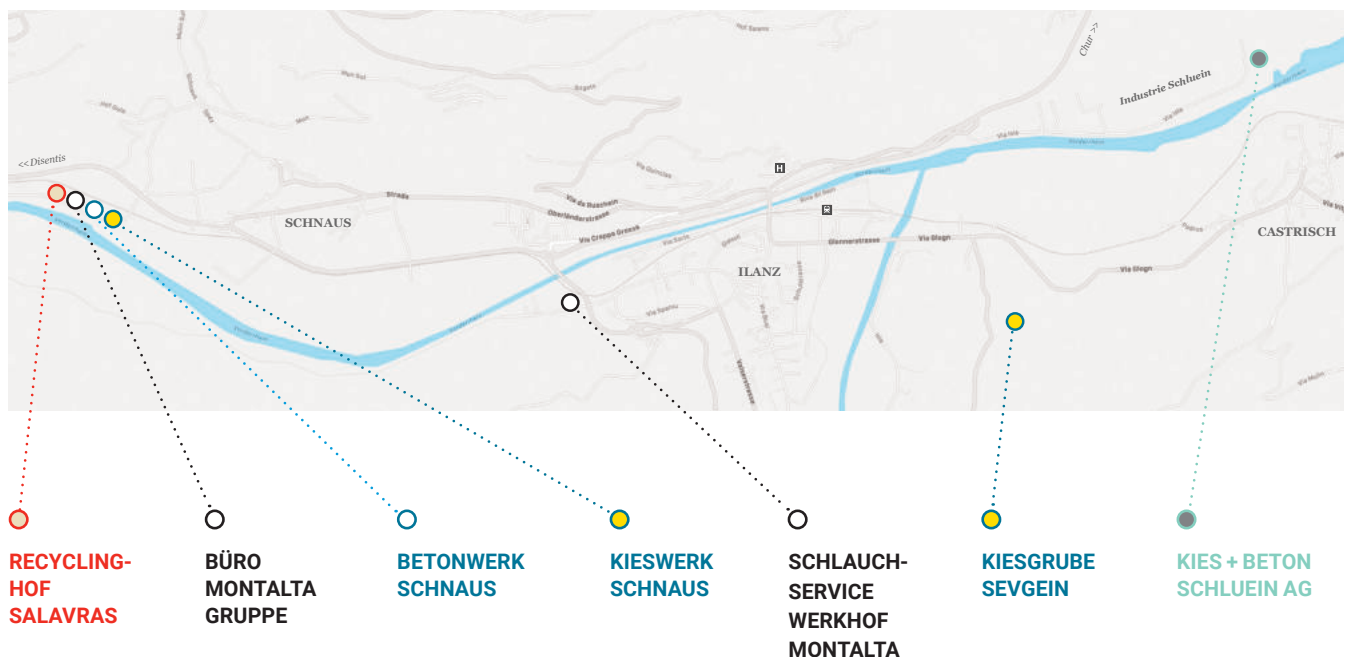
MM Aufbereitung + Recycling AG



Montalta Transport + Kies AG



Montalta Kanalservice AG



KIES TRANSPORT BETONPUMPE MULDEN



Montalta Transport + Kies AG

KIES SAND STEINE

RUNDMATERIAL

		M ³ CHF	TO CHF
Sand	0 – 4	63.00	41.80
Rundkies	16 – 32	62.50	38.80

BRECHMATERIAL

Brechsand	0 – 4	70.50	45.80
-----------	-------	-------	-------

UNGEBUNDENE GEMISCHE NORM VSS 70 119 – SN EN 13285

Kiesgemisch	0 – 45	50.00	28.10
RC-Kiesgemisch A	0 – 45	38.00	21.30

WEITERE GESTEINSKÖRNUNGEN

Kies ab Wand	0 – 150	37.00	22.20
Bankettmaterial	0 – 32	25.00	14.00
Humus		52.00	
Vorbausteine			46.00
Bollensteine			62.00
Mauersteine			74.00

FLIMSERKALK

Kies gebrochen	0 – 8	70.50	43.70
Kies gebrochen	8 – 32	70.50	43.70
Kies gebrochen	30 – 60	70.50	43.70
Kies gebrochen	60 – 80	70.50	43.70
Kies gebrochen	ab 80	70.50	43.70

Liefermöglichkeiten vorbehalten. Alle Preise verstehen sich exklusive Mehrwertsteuer.
Fotos vom Kiesmaterial auf montalta.ch ersichtlich.

RUNDMATERIAL NORM SN EN 12620

		M ³ CHF	TO CHF
Sand	0 – 4	63.00	41.80
Rundkies	4 – 8	72.00	46.90
Rundkies	8 – 16	62.50	38.80
Rundkies	16 – 32	62.50	38.80

BRECHMATERIAL

Brechsand	0 – 4	70.50	45.80
Brechsplitt	4 – 8	76.00	49.40
Brechsplitt	8 – 16	70.50	45.80
Kies	16 – 32	62.50	38.80
Sickerkies gewaschen	32 – 60	54.50	33.10

GEMISCHE

Kiesgemisch dosiert	0 – 8	63.50	41.00
Kiesgemisch dosiert	0 – 16	63.50	35.60
Kiesgemisch dosiert	0 – 32	62.50	35.10

UNGEBUNDENE GEMISCHE NORM VSS 70-119 SN EN 13285

Kiesgemisch	0 – 16	59.00	33.10
Kiesgemisch	0 – 22	59.00	33.10
Kiesgemisch	0 – 45	50.00	28.10

WEITERE GESTEINSKÖRNUNGEN

Sand	0 – 1	61.50	41.00
Kiessand II 2. Klasse (bis 12% Feinanteile)		30.00	16.00
Kies ab Wand	0 – 150	37.00	22.20
Planiematerial «Flimserkalk»	0 – 22	55.00	33.50
Auffüllmaterial		7.00	4.20
Bankettmaterial	0 – 32	25.00	14.00
Deponiegebühr für Aushubmaterial		17.00	10.20
Deponiegebühr für Aushubmaterial lehmig oder nass		22.00	16.90
Humus		52.00	
Vorbausteine			46.00
Bollensteine			62.00
Mauersteine			74.00

Liefermöglichkeiten vorbehalten. Alle Preise verstehen sich exklusive Mehrwertsteuer.
Fotos vom Kiesmaterial auf montalta.ch ersichtlich.

REGIE- ANSÄTZE

CHF

Kipplastwagen	2-Achser	185.00 / Std.
	2-Achser Allrad	213.00 / Std.
	3-Achser	205.00 / Std.
	3-Achser Allrad	232.00 / Std.
	4-Achser	213.00 / Std.
	5-Achser	224.00 / Std.
Hakengerät	2-Achser (Mulden 5 – 23 m³)	192.00 / Std.
	3-Achser (Mulden 10 – 30 m³)	215.00 / Std.
	4-Achser (Mulden 10 – 35 m³)	225.00 / Std.
	5-Achser (Mulden 10 – 37 m³)	235.00 / Std.
Thermosilo		50.00 / Tag
Fahrmischer	2-Achser	198.00 / Std.
	3-Achser	225.00 / Std.
	4-Achser	233.00 / Std.
	5-Achser	243.00 / Std.
Kipplastwagen mit Kran	2-Achser 4,5 t	214.00 / Std.
	3-Achser 6,5 t	241.00 / Std.
	Zuschlag für Greifer	12.00 / Std.
Lastwagen	2-Achser mit Anhänger 34 t	213.00 / Std.
Betonmulde	3-Achser	219.00 / Std.
Welaki	2-Achser	189.00 / Std.
	3-Achser	215.00 / Std.
Tiefgänger	3-Achser bis 38 t Nutzlast	246.00 / Std.
Baustellentaxi	4-Achser bis 16 t Nutzlast	netto 160.00 / Std.
Pneulader	1,0 m³	164.00 / Std.
	2,4 m³	244.00 / Std.
	3,5 m³	293.00 / Std.
Hydraulikbagger	20 t Pneu	260.00 / Std.
	24 t Raupen	274.00 / Std.
	30 t Raupen	287.00 / Std.
	Zuschlag für Betonzange oder Abbauhammer	120.00 / Std.
Transporter mit Hakengerät	Kipper / Mulde / Pritsche	154.00 / Std.
Pritschenwagen mit Blache	3,5 t	netto 120.00 / Std.
LSVA-Ansätze	2-Achser 18 t	0.51 / km
	3-Achser 26 t	0.73 / km
	4-Achser 32 t	0.90 / km
	5-Achser mit Anhänger / Auflieger 40 t	1.13 / km

Alle Preise verstehen sich exklusive Mehrwertsteuer.

Inbegriffene Abladezeit Fahrmischer	2-Achser	10 min
	3-Achser	15 min
	4-Achser	20 min
	5-Achser	25 min

I. PUMP - SERVICE

Pumpetappen in m ³	CHF	maximale Pumpzeit
1 – 19	Pauschal 650.00	1 ½ Std.
20 – 29	29.50 / m ³	2 Std.
30 – 39	23.50 / m ³	2 ½ Std.
40 – 49	19.50 / m ³	3 Std.
50 – 99	16.50 / m ³	
über 100	14.50 / m ³	

Verlangen Sie eine auf Ihre Bedürfnisse abgestimmte Franko-Schalung-Offerte.

II. ZUSCHLÄGE

- Zeitlicher Mehrbedarf über der angegebenen maximalen Pumpzeit wird mit CHF 250.00/Std. verrechnet.
- An- und Rückfahrtszeiten über je 30 Minuten ab Pumpenstandort werden separat in Rechnung gestellt. Kosten für Mehrzeitbedarf CHF 160.00/Std.
- Wartezeit CHF 150.00/Std.

III. ALLGEMEINE BEDINGUNGEN

Die Grundpreise verstehen sich für Arbeiten im Auslegerbereich der Autobetonpumpe. Für Einsätze ausserhalb der normalen Arbeitszeit werden die entsprechenden Zuschläge separat vereinbart.

Jede Haftung für Schäden, welche beim einbringen von Beton wegen mangelhafter Schalung, mangelhafter Baustelleninstallation, mangelhaftem Baugrund oder wegen sonstiger Mängel der Baustelle entstehen, wird ausdrücklich wegbedungen.

Für die Betonqualität ist das Lieferwerk zuständig.

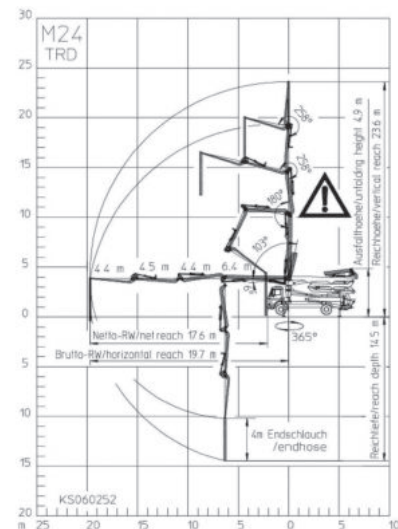
Für Schäden jeder Art zufolge Betriebsunterbrüchen der Pumpe wird nicht gehaftet. Dasselbe gilt auch bei ungenügender Zufahrt zur Einsatzstelle der Pumpe.

IV. BESTELLUNG

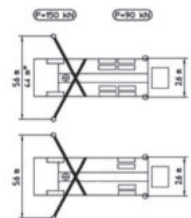
Wichtige Daten

1. Baustellenadresse
2. Zeit Pumpbeginn
3. Förderlänge/Förderhöhe
4. Bauteil
5. Erwartete Leistung in m³/Std.
6. Pumpmenge
7. Betonsorte

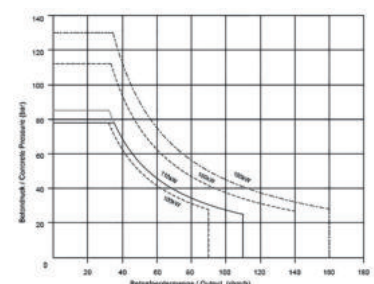
REICHWEITENDIAGRAMM



ABSTÜTZUNG



LEISTUNGSDIAGRAMM



BAUSCHUTT- UND KEHRICHT- MULDEN

Ortschaft	1m ³	4m ³	5 – 7m ³	14 – 23m ³	10m ³	28 – 36m ³
	Minimulden	Allzweckmulden	Allzweckmulden	Sperrgutcontainer	Abrollkipper	Sperrgutcontainer
Andiast	CHF 156	CHF 180	CHF 190	CHF 210	CHF 236	CHF 271
Arezen	CHF 229	CHF 252	CHF 262	CHF 282		
Brigels	CHF 179	CHF 202	CHF 212	CHF 232	CHF 263	CHF 298
Camuns	CHF 173	CHF 197	CHF 207	CHF 227	CHF 256	CHF 291
Carrera	CHF 173	CHF 197	CHF 207	CHF 227	CHF 256	CHF 291
Castrisch	CHF 123	CHF 147	CHF 157	CHF 177	CHF 197	CHF 232
Cumbel	CHF 140	CHF 163	CHF 173	CHF 193	CHF 217	CHF 252
Curaglia	CHF 279	CHF 301	CHF 311	CHF 331	CHF 381	CHF 416
Danis	CHF 134	CHF 158	CHF 168	CHF 188	CHF 210	CHF 245
Dardin	CHF 151	CHF 174	CHF 184	CHF 204	CHF 230	CHF 265
Degen	CHF 190	CHF 213	CHF 223	CHF 243	CHF 276	CHF 311
Disentis	CHF 234	CHF 257	CHF 267	CHF 287	CHF 328	CHF 363
Dutjen	CHF 223	CHF 246	CHF 256	CHF 276		
Duvin	CHF 162	CHF 186	CHF 196	CHF 216	CHF 243	CHF 278
Falera	CHF 162	CHF 186	CHF 196	CHF 216	CHF 243	CHF 278
Fidaz	CHF 206	CHF 230	CHF 240	CHF 260	CHF 295	CHF 330
Flims	CHF 179	CHF 202	CHF 212	CHF 232	CHF 263	CHF 298
Flond	CHF 123	CHF 147	CHF 157	CHF 177	CHF 197	CHF 232
Gün	CHF 318	CHF 340	CHF 350	CHF 370	CHF 427	CHF 462
Ilanz	CHF 101	CHF 125	CHF 135	CHF 155	CHF 171	CHF 206
Laax-Dorf	CHF 134	CHF 158	CHF 168	CHF 188	CHF 210	CHF 245
Laax-Murschetg	CHF 151	CHF 174	CHF 184	CHF 204	CHF 230	CHF 265
Laax-Salums	CHF 151	CHF 174	CHF 184	CHF 204	CHF 230	CHF 265
Ladir	CHF 145	CHF 169	CHF 179	CHF 199	CHF 223	CHF 258
Lumbrein	CHF 212	CHF 235	CHF 245	CHF 265	CHF 302	CHF 337
Luven	CHF 117	CHF 141	CHF 151	CHF 171		
Morissen	CHF 167	CHF 191	CHF 201	CHF 221	CHF 249	CHF 284
Obersaxen-Meierhof	CHF 173	CHF 197	CHF 207	CHF 227	CHF 256	CHF 291
Peiden-Bad	CHF 134	CHF 158	CHF 168	CHF 188	CHF 210	CHF 245
Peiden-Dorf	CHF 134	CHF 158	CHF 168	CHF 188		
Pigniu	CHF 151	CHF 174	CHF 184	CHF 204		
Pitasch Dorf	CHF 151	CHF 174	CHF 184	CHF 204	CHF 230	
Pitasch Mühle	CHF 123	CHF 147	CHF 157	CHF 177	CHF 197	CHF 232
Rabius	CHF 179	CHF 202	CHF 212	CHF 232	CHF 263	CHF 298
Riein	CHF 167	CHF 191	CHF 201	CHF 221	CHF 249	CHF 284
Rueun	CHF 95	CHF 119	CHF 129	CHF 149	CHF 164	CHF 199
Ruschein	CHF 128	CHF 152	CHF 162	CHF 182	CHF 203	CHF 238
Safien-Platz	CHF 329	CHF 351	CHF 361	CHF 381		
Sagogn	CHF 140	CHF 163	CHF 173	CHF 193	CHF 217	CHF 252
Schlans	CHF 179	CHF 202	CHF 212	CHF 232	CHF 263	CHF 298
Schluein	CHF 106	CHF 130	CHF 140	CHF 160	CHF 177	CHF 212
Schnaus	CHF 89	CHF 114	CHF 124	CHF 144	CHF 157	CHF 192
Sedrun	CHF 285	CHF 307	CHF 317	CHF 337	CHF 387	CHF 422

BAUSCHUTT- UND KEHRICHT- MULDEN

	1m ³	4m ³	5 – 7m ³	14 – 23m ³	10m ³	28 – 36m ³
Ortschaft	Minimulden	Allzweckmulden	Allzweckmulden	Sperrgutcontainer	Abrollkipper	Sperrgutcontainer
Sevgein	CHF 123	CHF 147	CHF 157	CHF 177	CHF 197	CHF 232
Siat	CHF 134	CHF 158	CHF 168	CHF 188	CHF 210	CHF 245
St. Martin (Lugnez)	CHF 179	CHF 202	CHF 212	CHF 232	CHF 263	CHF 298
Sumvitg	CHF 184	CHF 208	CHF 218	CHF 238	CHF 269	CHF 304
Surcasti	CHF 162	CHF 186	CHF 196	CHF 216	CHF 243	CHF 278
Surcuolm	CHF 162	CHF 186	CHF 196	CHF 216	CHF 243	CHF 278
Tavanasa	CHF 128	CHF 152	CHF 162	CHF 182	CHF 203	CHF 238
Tenna	CHF 290	CHF 312	CHF 322	CHF 342	CHF 394	CHF 429
Tersnaus	CHF 167	CHF 191	CHF 201	CHF 221	CHF 249	CHF 284
Tischinas	CHF 117	CHF 141	CHF 151	CHF 171	CHF 190	CHF 225
Trin Dorf	CHF 195	CHF 219	CHF 229	CHF 249	CHF 282	CHF 317
Trun	CHF 151	CHF 174	CHF 184	CHF 204	CHF 230	CHF 265
Uors (Lumnezia)	CHF 151	CHF 174	CHF 184	CHF 204	CHF 230	CHF 265
Valata	CHF 140	CHF 163	CHF 173	CHF 193	CHF 217	CHF 252
Valendas	CHF 156	CHF 180	CHF 190	CHF 210	CHF 236	CHF 271
Vals	CHF 240	CHF 263	CHF 273	CHF 293	CHF 335	CHF 370
Vattiz	CHF 173	CHF 197	CHF 207	CHF 227	CHF 256	CHF 291
Vella	CHF 156	CHF 180	CHF 190	CHF 210	CHF 236	CHF 271
Versam	CHF 201	CHF 224	CHF 234	CHF 254	CHF 289	CHF 324
Vignogn	CHF 184	CHF 208	CHF 218	CHF 238	CHF 269	CHF 304
Vrin	CHF 257	CHF 279	CHF 289	CHF 309	CHF 355	CHF 390
Waltensburg	CHF 123	CHF 147	CHF 157	CHF 177	CHF 197	CHF 232

Fotos der Mulden sind auf unserer Website montalta.ch ersichtlich.

Minimulden 1m³

Jede weitere Mulde + CHF 25.00 bei gleichzeitiger Bestellung/Abholung, ansonsten für jeden weiteren Transport einfache Muldengebühr.

Grundtaxe Mulde stellen	1. Mulde	50% vom jeweiligen Tarif			
Miete ab 5. Arbeitstag	CHF 4.00	CHF 5.00	CHF 5.00	CHF 10.00	CHF 10.00

Abroll-Presscontainer 24m³ – Preis auf Anfrage

Welaki-Presscontainer 10m³ – Preis auf Anfrage

Der Besteller hat dafür zu sorgen, dass die Mulden nicht überladen oder beschädigt werden. Ferner muss der Transport zur Baustelle und zurück reibungslos ermöglicht werden. Die Signalisation der Mulden ist Sache des Auftraggebers.

Regiepreise

Welaki	2-Achser	CHF 189.00 / Std.
	3-Achser	CHF 215.00 / Std.
Hakengerät	2-Achser	CHF 189.00 / Std.
	3-Achser	CHF 215.00 / Std.
	4-Achser	CHF 225.00 / Std.
	5-Achser	CHF 235.00 / Std.

Alle Preise verstehen sich exklusive Mehrwertsteuer.



Minimulden 1m³



Allzweckmulden 4 – 7m³



Deckelmulde 5 – 7m³



Abrollkipper 5m³



Welaki Presscontainer 10m³



Sperrgutcontainer 23m³



Abrollkipper 10m³



Sperrgutcontainer 36m³

BETON



Montalta Transport + Kies AG

BETON NACH EIGENSCHAFTEN

1. BETON NACH EIGENSCHAFTEN SN EN 206:2013 + A2:2021

Bestell-Nr.	Druckfestigkeitsklassen	Expositions-klassen	Grösstkorn D max.	max. W/Z eq	Konsistenz-klassen	An-wendung	Preis m ³ CHF
Expositionsklassengruppen		X0					
Z030	C 16/20	X0	32	–	CZ 1.11	Kran	182.50
Z030 RC-M	C 16/20	X0	32	–	CZ 1.11	Kran RC-Beton	166.50
Z060	C 16/20	X0	16	–	CZ 1.11	Kran	188.00
Z060 RC-M	C 16/20	X0	16	–	CZ 1.11	Kran RC-Beton	172.00
Expositionsklassengruppen		XC1, XC2					
A130	C 20/25	XC2	32	0.65	CZ 1.11	Kran	188.50
* A130 RC-M40	C 20/25	XC2	32	0.65	CZ 1.11	Kran RC-Beton	172.00
A160	C 20/25	XC2	16	0.65	CZ 1.11	Kran	195.50
* A160 RC-M40	C 20/25	XC2	16	0.65	CZ 1.11	Kran RC-Beton	178.00
Expositionsklassengruppen		XC3					
B230	C 25/30	XC3	32	0.60	CZ 1.11	Kran	197.50
B231	C 25/30	XC3	32	0.60	F3/F4	Pump	208.00
* B231 RC-M40	C 25/30	XC3	32	0.60	F3/F4	Pump	201.50
B260	C 25/30	XC3	16	0.60	CZ 1.11	Kran	205.00
B261	C 25/30	XC3	16	0.60	F3/F4	Pump	215.50
Expositionsklassengruppen		XC4, XD1, XD2a, XF1					
C330	C 30/37	XC4, XF1	32	0.50	CZ 1.11	Kran	208.00
C331	C 30/37	XC4, XF1	32	0.50	F3/F4	Pump	213.50
** C331 RC-C25	C 30/37	XC4, XF1	32	0.50	F3/F4	Pump	210.00
C334	C 30/37	XC4, XF1	32	0.50	F3/F4	Mono Pump	225.50
C360	C 30/37	XC4, XF1	16	0.50	CZ 1.11	Kran	215.50
C364	C 30/37	XC4, XF1	16	0.50	F3/F4	Mono Pump	235.50
Expositionsklassengruppen		XF2, XD1, XC4					
G330	C 30/37	XF4, XD3, XC4	32	0.45	CZ 1.11	Kran	237.00
G331	C 30/37	XF4, XD3, XC4	32	0.45	F3/F4	Pump	247.00
G360	C 30/37	XF4, XD3, XC4	16	0.45	CZ 1.11	Kran	244.50
G361	C 30/37	XF4, XD3, XC4	16	0.45	F3/F4	Pump	255.00

2. SCC-BETON EXPOSITIONSKLASSE XC4

* B265 RC-M10	C 25/30	XC3	32	0.60	SF2	SCC	226.00
C365	C 30/37	XC4	16	0.50	SF2	SCC	243.00
C465	C 35/45	XC4	16	0.50	SF2	SCC	251.50

E-Modulkasse: * E 20

** E 25

Co₂-Zuschlag auf alle Betone CHF 3.00/m³

MAGERBETON RECYCLINGBETON SPRITZBETON

4. BETON NACH ZUSAMMENSETZUNG

Cement kg/m ³	Sorten- Nr.	Beton 0 – 32	Sorten- Nr.	Beton 0 – 16	Sorten- Nr.	Sickerbeton 16 – 32	Sorten- Nr.	Mörtel Überzug
150	415	166.50	515	172.00	615	166.50		
175	417	170.50	517	175.50	617	170.50		
200	420	174.00	520	179.00	620	174.00	720	183.00
225	422	177.50	522	183.00	622	177.50	722	189.00
250	425	181.00	525	186.50	625	181.00	725	193.00
275			527	189.50	627	184.00	727	196.00
300					630	189.00	730	200.50
325							732	205.50
350							735	210.00
400							740	216.00
450							745	225.00
500							750	234.50

5. RECYCLINGBETON NACH ZUSAMMENSETZUNG

Cement kg/m ³	Sorten- Nr.	Körnung 0 – 32	Körnung 0 – 16
150	RC 150	151.50	156.50
175	RC 175	155.00	160.00
200	RC 200	158.50	163.50
225	RC 225	162.00	167.00

6. SPRITZBETON NACH ZUSAMMENSETZUNG

Grundmischung für Spritzbeton

Sorten-Nr.	Grösstkorn	Konsistenz	Cement kg/m ³	Preis
201	8	trocken	320 kg	211.50
202	8	trocken	420 kg	221.50

Preise

Die Betonpreise verstehen sich für 1m³ Fertigbeton, exkl. Mehrwertsteuer.

Co₂-Zuschlag auf alle Betone CHF 3.00/m³.

Zahlungsbedingungen

30 Tage netto, nach 45 Tagen wird ein Verzugszins von 7% verrechnet.

Betonzusatzmittel	Preis: CHF/kg	Betonzusatzmittel	Preis: CHF/kg
Verflüssiger	4.70	Kunststofffasern	auf Anfrage
Luftporenbildner	4.70	Stahlfasern	auf Anfrage
Verzögerer	4.70	Farbe	auf Anfrage
Frostschutz	4.70	weitere Zusatzmittel	auf Anfrage

MÖRTEL BETON- KLÖTZE



MAUERMÖRTEL NACH NORM SN EN 998-2

Bezeichnung	Lieferung	Zone I CHF/m³	Zone II CHF/m³	Zone III CHF/m³	Zone IV CHF/m³
Presyn-Mauermörtel M 15	bis 1 m³	258.00	308.00	343.00	383.00
	bis 2 m³	243.00	273.00	298.00	318.00
	ab 2 m³	233.00	253.00	273.00	288.00

Zement-Mauermörtel für Mauerwerk, ohne besondere Eigenschaften
Druckfestigkeit min. 15N/mm², während 24 – 36 Stunden verarbeitbar

Presyn-Zargenmörtel M 15 Z	bis 1 m³	296.00	346.00	391.00	431.00
	bis 2 m³	281.00	316.00	346.00	366.00
	ab 2 m³	271.00	296.00	321.00	336.00

Für das Einmauern von Türzargen, während 12 Stunden verarbeitbar

Mörtelkübel	Auf Anfrage
Zone I	Castrisch, Ilanz, Rueun, Schluein, Schnaus, Sevgein,
Zone II	Andiast, Brigels, Carrera, Cumbel, Danis, Dardin, Duvin, Falera, Flims, Flond, Laax, Ladir, Luven, Morissen, Obersaxen, Peiden, Pigniu, Pitasch, Riein, Ruschein, Sagogn, Siat, Surcasti, Surcuolm, Tavanasa, Trun, Uors, Valata, Valendas, Vella, Waltensburg
Zone III	Arezen, Camuns, Degen, Disentis, Dutjen, Fidaz, Lumbrein, Rabius, St. Martin (Lugnez), Sumvitg, Tersnaus, Trin-Dorf, Vals, Vattiz, Versam, Vignogn
Zone IV	Bugnei, Dieni, Gün, Mompé, Tujetsch, Safien-Platz, Sedrun, Tenna, Vrin
Hinweise	Anlieferung mit Fahrmischer Im Interesse einer termingerechten Bedienung sind Mörtelbestellungen am Vortag bis 16.00 Uhr aufzugeben. Mindestabnahme 0.33 m³

Co₂-Zuschlag auf alle Betone CHF 3.00/m³

BETONBLÖCKE NICHT ARMIERT (STAPELBAR) / VARIOGUARD

		CHF/Stk.
Betonblöcke gross	L x B x H 160cm x 80cm x 80cm	180.00
Betonblöcke klein	L x B x H 80cm x 80cm x 80cm	100.00
Varioguard	L x B x H 200cm x 54cm x 90cm	120.00

Sofern vorrätig oder auf Vorbestellung!

Alle Preise verstehen sich exklusive Mehrwertsteuer.

RECYCLING



MM Aufbereitung + Recycling AG

RECYCLING- HOF SALAVRAS

RECYCLINGHOF SALAVRAS RUEUN

CHF

Sperrgut wie Möbel, Bettgestelle, Matratzen, Teppiche, Verpackungsmaterial, unsortierte Bauabfälle, Bausperrgut	240.00 / to
Altholz, Bauholz sortiert	95.00 / to
Problematische Holzabfälle	240.00 / to
Fensterflügel Holz	180.00 / to
Fensterflügel Alu oder Eisen	150.00 / to
Silo Flachfolie	120.00 / to
Äste, Sträucher	180.00 / to
Gartenabraum	120.00 / to
Wurzelstöcke	195.00 / to
Mist/Hofdünger/Kleintiermist	80.00 / to
Flachglas	120.00 / to
Eternit/Itong	160.00 / to
Alteisen	kostenlos*
Bündnersack für Haushaltskunststoffe 60 Liter	2.40 / Sack
Papier und Karton	kostenlos
PET	kostenlos
Textilien/Schuhe	kostenlos
Nespressokapseln	kostenlos
Styropor	
Feuerlöscher	20.00 / Stk.
Haushaltsgeräte	kostenlos
Unterhaltungselektronik	kostenlos
Büro-, Informations- und Kommunikationsgeräte	kostenlos
Kühlgeräte (nur Haushaltsgeräte)	kostenlos
Gewerbekühlgeräte mit Kühlflüssigkeit	120.00 / Stk.
Gewerbekühlgeräte ohne Kühlflüssigkeit	90.00 / Stk.
Photovoltaik-Module	kostenlos
Leuchtmittel	kostenlos
Druckerpatronen	kostenlos
Elektrospeicheröfen	160.00 / Stk.
Industrieelektronik	400.00 / to
Boiler < 1m d	30.00 / Stk.
Boiler > 1m d	50.00 / Stk.
Haushaltsbatterien	kostenlos

*Marktpreisabhängig

Alle Preise verstehen sich exklusive Mehrwertsteuer.

RECYCLINGHOF SALAVRAS RUEUN

CHF

Autobatterien	10.00 / Stk.
LKW Batterien	20.00 / Stk.
Auto mit 5 Reifen inkl. Fahrzeugausweis	160.00 / Stk.
Auto ohne Reifen	120.00 / Stk.
Lieferwagen	200.00 / Stk.
Wohnwagen/Wohnmobil	400.00 / to
Motorrad	100.00 / Stk.
Reifen PKW ohne Felgen	5.00 / Stk.
Reifen PKW mit Felgen	10.00 / Stk.
Reifen Lieferwagen ohne Felgen	8.00 / Stk.
Reifen Lieferwagen mit Felgen	15.00 / Stk.
Reifen LKW ohne Felgen	22.00 / Stk.
Reifen LKW mit Felgen	35.00 / Stk.
Reifen Trax/Traktor	40.00 / Stk.
Gummiraupen	410.00 / to
Altfarben und Lösungsmittel	2.00 / kg
Altöl	1.20 / kg
Speiseöl	0.80 / kg
Benzin/Dieselmisch	1.95 / kg
Spraydosen/Gasflaschen	2.70 / kg
Pestizide	5.80 / kg
Chemikalien	5.20 / kg
Ölfilter	1.50 / kg

Alle Preise verstehen sich exklusive Mehrwertsteuer.

BAUSCHUTT- DEPONIE PLAUN GROND

BAUSCHUTTDEPONIE PLAUN GROND RUEUN

M³
CHF

TO
CHF

Deponiegebühren

Bituminöses Belagsmaterial kleiner als 50cm Kantenlänge bis PAK250mg/kg*		90.00
Bituminöses Fräsmaterial bis PAK 250mg/kg		96.00
Aushubmaterial	17.00	10.20
Aushubmaterial lehmig oder nass	22.00	13.20
Fels- und Steinmaterial		auf Anfrage
Betonabbruch bis 70 cm Kantenlänge*		14.00
Betonabbruch ab 70 cm Kantenlänge*		36.00
Zuschlag für vorstehende Armierungseisen		15.00
Mischabbruch ohne Leichtstoffanteile*		24.00
Mischabbruch mit wenig Leichtstoffanteilen*		53.00
Mischabbruch mit viel Leichtstoffanteilen*		83.00
Äste, Sträucher		180.00
Wurzelstöcke		195.00

*Annahme zeitweise eingeschränkt

RECYCLINGMATERIAL

RC-Betongranulatgemisch*	0 – 45 mm	33.50	9.50
RC-Mischgranulatgemisch*	0 – 45 mm	21.00	12.60
RC-Kiesgemisch A*	0 – 45 mm	38.00	21.30
RC-Asphaltgranulatgemisch	0 – 22 mm	15.00	8.80

*Liefermöglichkeiten vorbehalten

Alle Preise verstehen sich exklusive Mehrwertsteuer.

GESCHICHTE MONTALTA GRUPPE



Die Transportfirma Montalta wurde mit Pferd und Wagen von Martin Montalta im Jahr 1928 gegründet. Mit den Pferden hat man in der Sommerzeit verschiedene Transporte durchgeführt und im Winter Kutschenfahrten angeboten.

Der allererste motorisierte Lastwagen wurde im Jahr 1936 angeschafft.

In den 50er Jahren wurde das erste Kieswerk der Firma Montalta in Ilanz gebaut. Die Umsiedlung der Kiesproduktion an den heutigen Standort in Schnaus, fand Anfangs der 70-er Jahre statt.

1979 folgte die Gründung der Beton Val Mulin AG Schnaus und gleichzeitig der Bau der Betonanlage am heutigen Standort.

Im Jahr 1991 wurde die MM Aufbereitung + Recycling AG Rueun gegründet und die Bauschuttdeponie Plaun Grond in Betrieb genommen. Bis heute wird an diesem Standort Altbelag, Beton- und Mischabbruch, sowie Grüngut zu hochwertigen Recyclingprodukten aufbereitet.

Bereits Ende 2001 wurde ein Gleisanschluss zur Rhätischen Bahn realisiert, damit die Strassen entlastet werden konnten. Ein Teil der Güter wird immer noch auf die Bahn umgeschlagen.

2002 wurde mit der Erstellung des Recyclinghof Salavras begonnen. Die Inbetriebnahme erfolgte im Frühjahr 2003. Das Angebot für die Entsorgung von Gewerbe/Industrie und Privathaushalten wurde im Verlauf der Jahre stetig erweitert.

Der Bau des neuen Kieswerkes begann im April 2009. Ein Jahr darauf konnte dieses in Betrieb genommen werden. Dank dieser Investition konnte das erhöhte Bauvolumen der kommenden Jahre sehr gut bewältigt werden.

Das nächste Projekt folgte zwischen 2012 und 2013. Die Firmeninterne Werkstatt wurde erweitert, sowie eine neue Einstellhalle für LKW und PW aufgrund von Platzbedarf erstellt. Zu der Planung gehörte auch der Bau einer neuen Tankstelle.



Durch einen langjährigen Vertragsabschluss, für Lieferungen von Altholzschnitzel mit der Firma EWZ im 2015, wurde im folgenden Jahr eine zweite Recyclinghalle gebaut.

Das Jahr 2017 war von einigen Ereignissen geprägt. Wir durften unser neues Büro beziehen, dass ebenfalls in Salavras ist. Dadurch konnten wir gleichzeitig auch unsere Arbeitsabläufe optimieren.

Ein neuer Weg wurde mit der Gründung der Montalta Kanalservice AG eingeschlagen. Es freut uns, dass wir heute den kompletten Service von der Kanalreinigung, -fernsehen, -sanierung über Dichtheitsprüfungen anbieten können.

Zusätzlich kam noch die Kies und Beton Schluein AG dazu. Heute wird an diesem Standort hauptsächlich Kiesmaterial für den Gartenbau und ungebundene Gemische für die Strassenproduktion angeboten.

Im Sommer 2021 durften wir freudig die Solaranlage, unser neuestes Projekt, in Betrieb nehmen. Durch den Bau wollen wir aktiv zu einer positiven Ökobilanz beitragen.



KANALSERVICE



Montalta Kanalservice AG

KANAL- REINIGUNG, KANALFERNSEHEN

KANALREINIGUNG

	Tankinhalt	Druck	CHF
Kanalspül-/Kanalsaug-Fahrzeug 2-Achser, inkl. LSVA	7 m³	200 bar	215.00 / Std.
Kanalspül-/Kanalsaug-Fahrzeug 3-Achser, inkl. LSVA	10 m³	200 bar	230.00 / Std.
Kanalspül-/Kanalsaug-Fahrzeug 4-Achser, inkl. LSVA, Recycler	11 m³	200 bar	250.00 / Std.
Strasse waschen mit 2-Achser			215.00 / Std.
Strasse waschen mit 3-Achser			230.00 / Std.
Strasse waschen mit 4-Achser			250.00 / Std.
Bus für Materialtransport			130.00 / Std.
Leitungen entstopfen mit kleinem Bohrgerät inklusive Fahrzeug			150.00 / Std.
Leitungen entstopfen mit grossem Bohrgerät inklusive Fahrzeug			174.00 / Std.
Facharbeiter			75.00 / Std.

KANALFERNSEHEN

Grossanlage	CHF
Kanalfernsehanlage fahrbar, farbig, schwenkbar, mit EDV-Auswertung	200.00 / Std.
Kleinanlage	CHF
Kofferkamera	110.00 / Std.
Schiebekamera	170.00 / Std.
Zuschlag für	CHF
Leitungen orten	56.00 / Std.
Untersuchungsprotokoll auf Papier	nach Aufwand
Facharbeiter (Hilfsoperateur)	75.00 / Std.
Generator für elektrische Speisung	47.00 / Std.

Alle Preise verstehen sich exklusive Mehrwertsteuer.

KANAL- SANIERUNG, SPEZIALGERÄTE

KANALSANIERUNG

		CHF
Punktuelle Instandsetzung	DN 50 – 600	auf Anfrage
Streckensanierung	DN 50 – 200	auf Anfrage
Fräsroboter	DN 100 – 150	auf Anfrage
Fräsroboter	DN 200	auf Anfrage
Facharbeiter		75.00 / Std.

SPEZIALGERÄTE FÜR KANALREINIGUNG

Zuschläge für Spezialgeräte

		CHF
Fräsglocke zum Abtrennen vorstehender Einläufe etc.	150 – 300 mm	auf Anfrage
Granatdüse	ab 200 mm	inkl.
Kettenschleuder	40 – 100 mm	inkl.
Kettenschleuder	100 – 140 mm	96.00 / Std.
Kettenschleuder	120 – 250 mm	126.00 / Std.
Kettenschleuder	200 – 350 mm	156.00 / Std.
Kettenschleuder	400 – 800 mm	192.00 / Std.
Kettenschleuder mit Propellerdüse	400 – 800 mm	197.00 / Std.
Rotationsfräser	40 mm	66.00 / Std.
Rotierdüse 1/4" – 1"		inkl.
Rotierdüse Bulldog 1/2"	40 – 200 mm	50.00 / Std.
Rotierdüse Bulldog 1"	200 – 600 mm	108.00 / Std.
Rotierdüse Bulldog 1" mit Käfig	400 – 1000 mm	147.00 / Std.
Spitzdüse für Rohrvortrieb		36.00 / Std.
Vibrationsrotierdüse Rotopuls/Rotorrüttler	150 – 600 mm	inkl.
Vibrationsrotierdüse Turbopuls	100 – 250 mm	99.00 / Std.
Vibrationsrotierdüse Turbopuls	300 – 600 mm	147.00 / Std.

		CHF
Absperrblase	70 – 150 mm	50.00 / Tag
Absperrblase	150 – 300 mm	60.00 / Tag
Absperrblase	300 – 600 mm	80.00 / Tag
Kompressor, Schlauch zu Absperrblasen, Seil		50.00 / Tag
Schlauch zu Absperrblasen, Seil		10.00 / Tag

Alle Preise verstehen sich exklusive Mehrwertsteuer.

DICHTHEITS- PRÜFUNGEN, DEPONIEGEBÜHREN

DICHTHEITSPRÜFUNGEN

	CHF
DN 150 mm	235.00 / Stk.
DN 200 mm	285.00 / Stk.
DN 250 mm	335.00 / Stk.
DN 300 mm	385.00 / Stk.
DN 400 mm	495.00 / Stk.
DN 500 mm	600.00 / Stk.

Diese Preise gelten für einzelne Prüfungen bis drei Haltungen. Preise ab vier Haltungen auf Anfrage.

DEPONIEGEBÜHREN

	CHF
Strassensammlerschlämme nass, Regionaldeponie Plaun Grond, Rueun	100.00 / to
Strassensammlerschlämme entwässert, Regionaldeponie Plaun Grond, Rueun	130.00 / to
Material mit Anteil an Organika <5%, Regionaldeponie Plaun Grond, Rueun	150.00 / to
Sandfangrückstände, Gevag, Untervaz	210.00 / to
Ölabscheider, MAG-C, Chur	145.00 / m ³
Bohrschlamm	80.00 / to
Hofsammler	80.00 / to

Preisänderungen bleiben vorbehalten.

ZUSCHLÄGE

	CHF
Beimann	75.00 / Std.
Pikett	pauschal 140.00
Mo – Fr ab 17.30 – 07.00 Uhr	
Sa/So/Feiertage	
22. Dezember bis 4. Januar	

zuzüglich allfälliger Bewilligungen, Vorbereitungsarbeiten, Installation etc.
Sämtliche Tarife verstehen sich ohne Deponie-, Klär- und Wasserentnahmegebühren.

Alle Preise verstehen sich exklusive Mehrwertsteuer.

ALLGEMEINE BEDINGUNGEN



ALLGEMEINE ANNAHME- VERKAUFSBEDINGUNGEN

1. PREISE

Die Preise verstehen sich, wo nicht anders vermerkt, für Materiallieferung pro Tonne. Die Preise sind fest, allfällige Preisanpassungen als Folge wesentlicher Änderungen von Gesetzen, Verordnungen oder tatsächlicher Verhältnisse werden schriftlich angezeigt. Die angegebenen Preise verstehen sich exklusive Mehrwertsteuer.

2. ANNAHME- UND LIEFERVORBEHALT

Die Annahme und Lieferung von Material bleibt im Einzelfall vorbehalten.

3. VOLUMEN, GEWICHT UND MATERIALKATEGORIE

Das massgebende Volumen bzw. Gewicht des Materials und die Materialkategorie werden verbindlich auf der Annahme- bzw. Abgabestelle gemessen und festgehalten.

4. VERANTWORTUNG DES ANLIEFERERS

Der Anlieferer von Material ist dafür verantwortlich, dass nur das im Lieferschein vermerkte und gesetzlich zulässige Material angeliefert wird. Die Verantwortung bleibt beim Anlieferer, auch wenn eine visuelle Kontrolle bei der Annahme nicht feststellt, dass falsch deklariertes oder unzulässiges Material angeliefert wurde. Kosten für das Wiederaufladen und den Rücktransport falsch deklarierten oder unzulässigen Materials gehen zu Lasten des Anlieferers.

5. VERANTWORTUNG DES LIEFERANTEN

Der Lieferant garantiert die vereinbarte Materialkategorie und Qualität des gelieferten Materials. Beanstandungen zur Materialkategorie, Qualität und/oder Menge des gelieferten Materials sind beim Beladen geltend zu machen, spätestens aber vor Verwendung des Materials dem Lieferanten schriftlich anzuzeigen. Bei begründeten Beanstandungen kann der Lieferant Ersatz oder Nachlieferungen leisten.

6. EINBAUVORSCHRIFTEN

Der Kunde erklärt, die kantonalen Einbauvorschriften für Recyclingmaterial zu kennen und die Materialien dementsprechend einzubauen.

7. DEFINITION UND ERLÄUTERUNGEN

7.1 Betonabbruch

Bei Betonabbrüchen sind vorstehende Armierungsseisen vorgängig abzutrennen. Andernfalls wird bei vorstehenden Armierungsseisen für das Abtrennen und Entsorgen ein Zuschlag verrechnet.

7.2 Mischabbruch

Beim Mischabbruch handelt es sich um die mineralischen Fraktionen von Massivbauteilen wie Beton, Backstein-, Kalksandstein- und Natursteinmauerwerk, insbesondere aus dem organisierten Rückbau. Als Leichtstoffanteile gelten unter anderem Holz-, Papier-, Plastik- und Isoliermaterialien.

7.3 Holz/Bausperrgut

Unter Holz ist sauberes Holz ohne Beschläge zu verstehen. Unter Bausperrgut fallen alle Materialien, die keiner der vorgängig aufgeführten Gruppen zugeteilt werden können. Dazu zählen insbesondere Lieferungen, welche vorwiegend aus den nachfolgenden Materialien bestehen: Matratzen, Teppiche, Isoliermaterialien, Plastik, Dachpappe, Fensterflügel, PVC-Geberitrohre etc.



ALLGEMEINE VERKAUFS- BEDINGUNGEN



ALLGEMEIN

- Die Materialabgabe erfolgt ab 06.30 bis 17.00 Uhr. Vorbestellungen haben Vorrang (Änderungen vorbehalten).
- Das Betonwerk garantiert für die Zusammensetzung des Betons gemäss Lieferschein
- Die Lieferung ist aufgrund des Lieferscheines beim Eintreffen des Betons auf der Baustelle sofort zu überprüfen. Beanstandungen aller Art, sowohl hinsichtlich der Menge als auch von der Beschaffenheit, werden nur entgegengenommen, wenn Sie sofort nach Eintreffen des Betons auf der Baustelle geltend gemacht werden. Sofern die Lieferung bestellkonform ausgeführt wurde, wird jede Haftung abgelehnt. Beanstandungen entbinden nicht von der Zahlungspflicht.
- Der Beton muss vor Abbindebeginn fertig verarbeitet werden.
- Für Lieferungsunterbrüche infolge Betriebsstörungen der Anlage, wie auch für Verzögerungen bei Stossbetrieb, wird kein Schadenersatz bezahlt.

ZUSCHLÄGE ZU DEN NORMALPREISEN

- Betonzusatzmittel werden nur auf ausdrücklichen Wunsch des Bezügers beigemischt
- Die Zusatzmittel selbst werden nach Ergebnis in Rechnung gestellt.
- Für Spezialzement CHF 6.00 pro 100 kg Zement.
- Für Betonbezüge zwischen 19.00 bis 06.00 Uhr CHF 40.00/Std.
- Beheizung der Anlagen bei tiefen Aussentemperaturen CHF 10.00/m³

GARANTIE

Für Qualitätseinbussen des Betons durch unkontrollierte Wasserbeigaben und mangelndem Schutz vor Witterungseinflüssen auf dem Transport oder auf der Baustelle sowie durch zeitliche Verzögerungen auf dem Transport oder beim Einbringen lehnt das Lieferwerk jede Verantwortung ab.

Prüfkriterien:

Neben den in den «Allgemeinen Lieferbedingungen des VSTB» aufgeführten Qualitätsgarantien gelten für die unter «1. Beton nach SN EN 206:2013» aufgeführten Sorten nachfolgende Prüfkriterien:

Wasserdurchlässiger Beton:

Wasserleitfähigkeit
qw, 10g/m²h, Wandstärke d=25cm
SIA 262/1, Anhang A

Wassereindringung unter Druck EN 12390-8 max.
Wassereindringung, 50 mm

In der Regel gewährleistet ein Beton mit qw. 10g/m²h bei nicht drückendem Wasser und einer Lufttemperatur im Raum von mindestens 15°C trockene Innenwände und wird als wasserdicht beurteilt.

Frost-/Frosttausalzbeständiger Beton:

Porenanalyse SN 640 461a
WFT-p 50%
Gefügeindex besser als -10

TRANSPORTE

Auf Rechnung und Gefahr des Empfängers. Wartezeiten auf der Baustelle über 10 Minuten werden verrechnet. Allfällige Regietransporte gemäss den gültigen ASTAG-Tarifen.

MINDESTTRANSPORTMENGEN

Kies	2-Achser	5 m ³
	3-Achser	8 m ³
	4-Achser	10 m ³
	5-Achser	14 m ³
Beton	2-Achser	3.5 m ³
	3-Achser	6 m ³
	4-Achser	7 m ³
	5-Achser	9 m ³
Belag	2-Achser	8 to
	3-Achser	14 to
	4-Achser	18 to
	5-Achser	22 to

DATENSCHUTZ

Die Nutzung unserer Dienstleistungen unterliegt den Bestimmungen der Datenschutzerklärung, die auf unserer Website unter montalta.ch jederzeit eingesehen werden kann. Mit der Nutzung unserer Dienste stimmen Sie der Datenschutzerklärung zu.

ALLGEMEINE LIEFER- BEDINGUNGEN

Alle Aufträge für Lieferungen von Beton werden auf Grund der nachstehenden allgemeinen Lieferbedingungen ausgeführt. Durch die Auftragserteilung anerkennt der Besteller die Gültigkeit der Lieferbedingungen. Abweichende Bedingungen sind nur gültig, wenn sie vom Betonwerk schriftlich bestätigt worden sind.

Für die Eigenschaften des frischen Betons sowie Qualität des erhärteten Betons und der Prüfungen sind die der Bestellung zugrunde liegenden Normen massgebend. Lieferungen von Beton erfolgen gemäss SIA 262. Für Frisch- und Festbetonprüfungen gelten die in der Norm SIA 262/1 aufgeführten Prüfnormen.

1. PREISLISTEN UND OFFERTEN

Die Basispreise der gedruckten Preislisten gelten, besondere Vereinbarungen vorbehalten, ausschliesslich für Bauunternehmer. Die darin enthaltenen Preise und Konditionen gelten bis auf Widerruf oder bis zur Bekanntgabe neuer allgemein gültiger Preislisten. Sie werden erst mit der Annahme eines uns auf Grund dieser Preislisten erteilten Auftrags verbindlich. Die Gültigkeit von besonderen Offerten ist unter Vorbehalt spezieller Vereinbarungen auf 6 Monate beschränkt.

Alle Preise verstehen sich für Lieferung ab Betonwerk ohne MWSt. Die m³-Preise beziehen sich auf 1m³ verarbeiteten Beton.

Die Preise gelten ferner für Bezüge und Lieferungen innerhalb der im Betonwerk geltenden Werköffnungszeiten. Lieferungen ausserhalb dieser Zeit werden nur nach vorheriger Vereinbarung und gegen entsprechende Zuschläge ausgeführt. Wird Lieferung franco Baustelle vereinbart, so gilt der dafür festgesetzte Transportpreis für den kürzesten, einwandfrei befahrbaren Anfuhrweg und die umgehende Betonübernahme durch den Besteller. Zusätzliche Wartezeit für Fahrzeug und Personal kann extra berechnet werden.

Während der Wintermonate vom 1. Dezember bis Ende Februar kann ein Zuschlag verrechnet werden. In Regionen mit extremen Witterungsverhältnissen, wie z.B. Bergregionen, kann in der Preisliste eine andere Zeitspanne festgelegt werden.

2. AUFTRAGSERTEILUNG UND AUFTRAGSANNAHME

Aufträge sollen am Vortag bis spätestens 16.00 Uhr erteilt werden. Vorbestellungen geniessen in der Auslieferung den Vorrang. Das Betonwerk benötigt bei der Bestellung genaue und spezifische Angaben über Betonsorte (gemäss massgebender Norm: SIA 262), Betonmenge, Einbauart und gewünschte Konsistenz, Lieferbeginn, Lieferprogramm und Fahrzeugart. Aufträge und Lieferungsabrufe werden stets nach Massgabe der jeweiligen Lieferungsmöglichkeit angenommen.

Wird bei Bestellungen Beton gemäss SIA 262 nach Eigenschaften verlangt, so sind die Eigenschaften nach SN EN 206:2013 oder die NPK-Betonsorte anzugeben.

Wird vom Auftraggeber Beton gemäss SIA 262 nach Zusammensetzung verlangt, so sind detaillierte Abklärungen zur Machbarkeit zwischen Planer, Besteller und Betonwerk unumgänglich. Bei Beton nach Zusammensetzung garantiert das Betonwerk ausschliesslich die korrekte Zusammensetzung der Betonmischung im Rahmen der von der SN EN 206:2013 festgelegten Toleranz.

Für die Zuständigkeit von Änderungen sind genaue Weisungen vorzusehen. Sind für die Herstellung eines Betons Vorversuche notwendig, sind deren Kosten, nach vorheriger Absprache, durch den Auftraggeber zu übernehmen.

3. ZUSÄTZE

Die Zumischung von Betonzusatzmitteln ist in Bezug auf die Wahl von Produkt und Dosierung Angelegenheit des Betonwerks. Werden bestimmte Produkte und/oder Dosierungen vom Besteller verlangt, wird nur die Einhaltung der geforderten Zumischung garantiert. In diesem Fall wird jede Haftung für den erwarteten Erfolg dieser Zustände und ebenso das Risiko nachteiliger Auswirkungen auf das Verhalten des Betons abgelehnt. Das Betonwerk ist dabei zur Verrechnung eines Mehrkostenzuschlags berechtigt.

Bei Bestellungen von Beton gemäss SIA 262 nach Eigenschaften erlischt automatisch jegliche Garantie für die Eigenschaften des Betons, wenn der Besteller die Verwendung eines bestimmten Betonzusatzmittels oder Ausgangsstoffes vorschreibt.





4. LIEFERUNG

Die Lieferzeitangaben verstehen sich mit Rücksicht auf einen allfälligen Stossbetrieb stets mit einer Toleranz von einer halben Stunde. Ist eine grössere Verzögerung aus unvorhersehbaren Gründen wie Stromunterbruch, Wassermangel, Maschinendefekt, Ausfall von Zulieferungen oder Fällen höherer Gewalt unvermeidlich, so wird dies dem Besteller unverzüglich gemeldet und allfällige Möglichkeiten einer Weiterbelieferung durch andere Betonwerke angeboten. Für allfällige Wartezeit und weiteren direkten oder indirekten Schaden kann jedoch nicht gehaftet werden. Der Besteller ist gehalten, allfällige Verspätungen in der Materialabnahme dem Betonwerk sofort anzuzeigen. Unterlässt er dies, so haftet er für dadurch verursachten Materialverderb und andere Verzugsfolgen.

5. GARANTIE

Das Betonwerk garantiert die Lieferung auftragskonformer Menge und Qualität. Massgebend für den Nachweis der Betonqualität sind die Prüfungen gemäss SIA 262/1 des Betons und der daraus durch das Betonwerk oder in Anwesenheit eines Vertreters des Betonwerks hergestellten Probekörper. Für Farbgleichheit des gelieferten Betons wird nur aufgrund einer diesbezüglichen schriftlichen Vereinbarung garantiert.

Im Rahmen dieser Garantie verpflichtet sich das Betonwerk – rechtzeitige und sachlich begründete Mängelrüge vorausgesetzt – beanstandeten Beton kostenlos zu ersetzen oder wenn das Material beschränkt verwendbar ist, einen angemessenen Preisnachlass zu gewähren. Dabei wird auch die Haftung für Schäden, an dem mit dem gelieferten Beton hergestellten Bauwerken, übernommen. Vorausgesetzt, dass diese Schäden nachweisbar auf die mangelhafte Beschaffenheit des Betons zurückgeführt werden können und ferner der Besteller für den eingetretenen Schaden die Haftung übernehmen muss. Für weitere direkte oder indirekte Schäden wird jede Haftung wegbedungen.

6. ZAHLUNGSBEDINGUNGEN

Für die Zahlung der fakturierten Lieferungen und Nebenkosten wie z.B. Wartezeiten, Winterzuschlag etc. gelten, andere schriftliche Abmachungen vorbehalten, die auf den Preislisten vermerkten Zahlungsbedingungen.

Sämtliche Lieferungen auf die gleiche Baustelle gelten als Sukzessivlieferungen, unabhängig von der Dauer oder den Bezugsunterbrüchen. Das Betonwerk behält sich Teilfakturierungen vor. Beanstandungen einer Lieferung berechtigen den Besteller nicht zur Zurückhaltung von fälligen Zahlungen für die übrigen Lieferungen. Nach Ablauf der Zahlungsfrist behält sich das Betonwerk die Eintragung des Bauhandwerkerpfandrechts vor.

7. ERFÜLLUNGORT UND RICHTSSTAND

Erfüllungsort und Gerichtsstand ist, auch bei Lieferung franko Baustelle, das Geschäftsdomizil des Betonwerks. für die Beurteilung von Streitigkeiten sind ausschliesslich die ordentlichen Gerichte zuständig.

8. MÄNGELRÜGE

Es obliegt dem Besteller, bei Ablieferung des Betons zu prüfen, ob

- die Angabe auf dem Lieferschein mit seiner Bestellung übereinstimmt
- die Lieferung sichtbare Mängel aufweist

Bei Lieferung franko Baustelle gilt als Ablieferung die Übergabe auf dem Bauplatz und bei Lieferung ab Werk die Übergabe des Betons auf den Lastwagen. Allfällige Beanstandungen sind, damit sie das Betonwerk auf ihre Berechtigung prüfen kann, nach Möglichkeit vor dem Einbringen des Betons in die Schalung anzubringen. Mängel, die bei Ablieferung nicht feststellbar sind, müssen sofort nach deren Entdeckung gerügt werden. Bestehen seitens des Bestellers hinsichtlich der Qualität des gelieferten Betons Zweifel und ist eine sofortige Abklärung nicht möglich so ist der Besteller zur Entnahme einer Probe verpflichtet. Durch eine sofortige Einladung ist dem Betonwerk Gelegenheit zu geben, der Probeentnahme beizuwohnen. Das Resultat dieser Prüfung wird vom Betonwerk nur anerkannt, wenn die Probeentnahme unmittelbar nach erfolgter Lieferung und gemäss den Vorschriften der Norm SN EN 206:2013 vorgenommen und die Probe einer anerkannten Prüfstelle zur Beurteilung eingesandt worden ist. Ergibt die Prüfung, dass die Beanstandung berechtigt ist, so übernimmt das Betonwerk die Prüfungskosten. Andernfalls sind sie vom Besteller zu tragen.

SYSTEMATIK ZUR BESTIMMUNG DER BETONSORTENNUMMER (REVISION 11.11.2010)

Grundsatz: die gängigen Betonsorten nach SN-EN 206:2013 werden durch einen Code definiert, welcher aus einem Buchstaben und drei Ziffern besteht. Optional kann eine vierte Ziffer verwendet werden. Die vorliegende Systematik soll es ermöglichen, jede Betonsorte mit einem eindeutigen Code zu versehen. Ziel ist es, dass innerhalb des Kanton GR eine einheitliche Codierung angewandt wird.

CODE 1: BUCHSTABE

Als erster Code wird ein Buchstabe angewandt, welcher mit der NPK-Sorte und den entsprechenden Expositionsklassen korrespondiert (siehe auch Tabelle «NPK-Betone nach SN EN 206:2013»):

A	=	XC2		
B	=	XC3		
C	=	XC4, XF1,		
D	=	XC4, XD1, XF2	T1 Tiefbaubeton	Kantonsbeton TBA GR, RhB
E	=	XC4, XD1, XF4	T2 Tiefbaubeton	
F	=	XC4, XD3, XF2	T3 Tiefbaubeton	
G	=	XC4, XD3, XF4	T4 Tiefbaubeton	ASTRA, RhB, TBA GR
H	=		Pfahlbetone über Wasser	
I	=		Pfahlbetone unter Wasser	
Z	=	XO	ohne Expositionsklasse	
K bis Y zur Verfügung Werk				

CODE 2: ZIFFER 0 BIS 9

Der zweite Code ist ein Index für die Druckfestigkeitsklasse der entsprechenden Betonsorte:

0	=	C16/20
1	=	C20/25
2	=	C25/30
3	=	C30/37
4	=	C35/45
5	=	C40/45
6	=	C45/55
7	=	C50/60
8	=	zur Verfügung Werk
9	=	zur Verfügung Werk

CODE 3: ZIFFER 0 BIS 9

Der dritte Code ist ein Index für das verwendete Korngemisch:

0	=	nicht Norm
1	=	Korngemisch 0/11
2	=	Korngemisch 0/22
3	=	Korngemisch 0/32
4	=	Korngemisch 0/4
5	=	Korngemisch 0/45
6	=	Korngemisch 0/16
7	=	zur Verfügung Werk
8	=	Korngemisch 0/8
9	=	zur Verfügung Werk

CODE 4: ZIFFER 0 BIS 9

Der vierte Code ist ein Index für die Einbauart der Betonsorte:

0	=	Kranbeton
1	=	Pumpbeton
2	=	Fliessbeton
3	=	Homogen/Monobeton (Kran)
4	=	Homogen/Monobeton (Pump)
5	=	SVB
6	=	zur Verfügung Werk (früher Pfahlbeton, neu als NPK-H bzw. I Betone)
7	=	zur Verfügung Werk (früher Pfahlbeton Unterwasser, neu als NPK-H bzw. I Betone)
8	=	zur Verfügung Werk
9	=	zur Verfügung Werk

SYSTEMATIK ZUR BESTIMMUNG DER BETONSORTENNUMMER (REVISION 11.11.2010)

CODE 5: ZIFFER 0 BIS 9

Der fünfte Code kann optional für rezeptspezifische Unterscheidungen angewendet werden. Die Ziffern 0 – 9 werden verwendet für Zusatzstoffe oder Fasern. Neu werden Buchstaben-Codes verwendet für die Codierung von RC-Betonen:

-0	=	nach Norm (wird in der Regel nicht ausgeschrieben)
-1	=	mit Kunststofffasern
-2	=	mit Stahlfasern
-3	=	mit Hydrolent (Flugasche)
-4	=	mit Microsilikat
-5	=	mit CEM II/A-LL (Fluvio)
-6	=	mit CEM II/A-S (Provato)
-7	=	zur Verfügung Werk
-8	=	zur Verfügung Werk
-C	=	RC-Beton mit Betongranulat ($\geq 25\%$ Rc-Körnung > 4mm)
-M	=	RC-Beton mit Mischabbruchgranulat ($\geq 25\%$ Rb oder Rb+Rc-Körnung > 4mm)

Codierungsbeispiele:

Pumpbeton mit natürlicher Gesteinskörnung mit Stahlfasern:

C25/30 XC3 Dmax32 F3 25kg Stahlfasern **B231-2**

RC-Beton mit Anteil Betongranulat (25% Rc-Körnung > 4mm):

C30/37 XC4 DmX32 Cz=1.10 **C331 RC-C25**

RC-Beton mit Anteil Mischgranulat (25% Rb oder Rb+Rc-Körnung > 4mm):

C20/25 XC2 Dmax32 Cz=1.10 **A130 RC-M40**

Bezeichnung der Gesteinskörnungen:

Ru	=	natürliche Gesteinskörnung
Rc	=	Recycling Betongranulat
Rb	=	Recycling Mischgranulat

Betonkonsistenzen

Verdichtungsmaß	Ausbreitmaß	Setzflussmaß
C0 = 1.45	F1 = 340	SF2 = 660–750 mm
C1 = 1.45–1.26	F2 = 350–410 mm	
C2 = 1.25–1.11	F3 = 420–480 mm	
C3 = 1.10–1.04	F4 = 490–550 mm	



GEFAHR Enthält: Zement

Sicherheitshinweise / P-Sätze

P102: Darf nicht in die Hände von Kindern gelangen.
P272: Kontaminierte Arbeitskleidung nicht ausserhalb des Arbeitsplatzes tragen.
P280: Schutzhandschuhe/Schutzkleidung/Augenschutz tragen.
P302+P352: BEI BERÜHRUNG MIT DER HAUT: Mit viel Wasser und Seife waschen.
P305+P351+P338+P310: BEI BERÜHRUNG MIT DEN AUGEN: Einige Minuten lang behutsam mit Wasser ausspülen. Eventuell vorhandene Kontaktlinsen nach Möglichkeit entfernen. Weiter ausspülen.
Sofort Toxikologisches Informationszentrum oder Arzt anrufen.
P333+313: Bei Hautreizung oder –ausschlag: Ärztlichen Rat einholen/ärztliche Hilfe hinzuziehen.

Gefahrenhinweise / H-Sätze

H315: Verursacht Hautreizungen
H317: Kann allergische Hautreaktionen verursachen
H318: Verursacht schwere Augenschäden

Für sämtliche primär Betonsorten ist die Chloridgehaltsklasse Cl 0.10 massgebend.
Für sämtliche sekundär Recyclingbetonsorten ist die Chloridgehaltsklasse Cl 0.20 massgebend.

